



PREFEITURA DO MUNICÍPIO DE CAMPO ALEGRE

**CONCURSO PÚBLICO
N. 01/2024**

Caderno de Provas

ATENÇÃO: SÓ ABRA ESTE CADERNO QUANDO AUTORIZADO

ENFERMEIRO(A)

PROVA	QUESTÕES
Língua Portuguesa	01 a 10
Matemática	11 a 15
Conhecimentos Gerais	16 a 20
Conhecimentos Específicos	21 a 40

INSTRUÇÕES GERAIS

- Quando for permitido abrir o caderno, verifique se está completo ou se apresenta imperfeições gráficas que possam gerar dúvidas. Se isso ocorrer, solicite outro caderno de provas ao fiscal de sala.
- Este caderno contém uma prova objetiva, com 40 questões que apresentam quatro alternativas de resposta, das quais apenas uma é a correta.
- Responda as questões no caderno de provas e marque, no Cartão-Resposta, as letras correspondentes às respostas assinaladas no caderno de provas.
- No cartão, as respostas devem ser marcadas com caneta esferográfica de tinta AZUL ou PRETA, dentro dos seus limites e sem rasuras.
- O Cartão-Resposta da prova objetiva é personalizado e não haverá substituição, em caso de erro. Ao recebê-lo, verifique se seus dados estão impressos corretamente; se houver erros, notifique o fiscal de sala.
- O tempo de duração das provas é de 3 horas, a partir do sinal de início, já incluídos nesse tempo a abertura do pacote de provas, a distribuição do material, a leitura dos avisos e a marcação do Cartão-Resposta.
- Você deverá permanecer na sala por, no mínimo, 1 hora após o início das provas e só poderá levar este caderno durante os últimos 30 minutos que antecedem o final estipulado para a prova.
- Reserve, no mínimo, os 20 minutos finais para o preenchimento do Cartão-Resposta. Não será concedido tempo adicional para completar o seu preenchimento.
- Os 03 (três) últimos candidatos deverão permanecer na sala de provas e serão liberados, apenas, após o último candidato entregar o seu cartão resposta e os três assinarem o relatório de sala.
- Ao terminar, devolva ao aplicador, separadamente, o Caderno de Provas e o Cartão-Resposta.



FUNDAÇÃO AROEIRA

TEXTO I

RECOMECE

“Quando a vida bater forte e sua alma sangrar,
Quando esse mundo pesado lhe ferir, lhe esmagar...
É hora do recomeço. Recomece a LUTAR.

Quando tudo for escuro e nada iluminar,
Quando tudo for incerto e você só duvidar...
É hora do recomeço. Recomece a ACREDITAR.

Quando a estrada for longa e seu corpo fraquejar,
Quando não houver caminho nem um lugar pra chegar...
É hora do recomeço. Recomece a CAMINHAR.”
[...]
É preciso de um final pra poder recomeçar,
Como é preciso cair pra poder se levantar.
Nem sempre engatar a ré significa voltar.

Remarque aquele encontro, reconquiste um amor,
Reúna quem lhe quer bem, reconforte um sofredor,
Reanime quem tá triste e reaprenda na dor.

Recomece, se refaça, lembre o que foi bom,
Reconstrua cada sonho, redescubra algum dom,
Reaprenda quando errar, rebole quando dançar,
E se um dia, lá na frente, a vida der uma ré,
Recupere sua fé e RECOMECE novamente.

(Disponível em: culturagenial.com/poemas-braulio-bessa.com/. Adaptado. Acesso em: 20 fev. 2024).

QUESTÃO 01

Analisando a forma de organização do texto, pode-se dizer que ele se enquadra na chamada literatura de cordel. A tipologia textual de base desse texto é:

- A () injuntiva.
- B () narrativa.
- C () descritiva.
- D () dissertativa.

QUESTÃO 02

Nas quatro primeiras estrofes do texto há repetição do vocábulo “quando”. Em todas as ocorrências esse vocábulo tem a função de:

- A () pronome relativo.
- B () conjunção subordinativa temporal.
- C () advérbio interrogativo de tempo.
- D () advérbio relativo de tempo.

QUESTÃO 03

Considerando o modo verbal recorrente e a linguagem conotativa, marque a alternativa que apresenta as funções de linguagem predominantes nesse texto:

- A () fática e referencial.
- B () conativa e informativa.
- C () poética e apelativa.
- D () metalinguística e fática.

QUESTÃO 04

Analise os versos: “Quando a vida bater forte e sua alma sangrar”; “Quando esse mundo pesado lhe ferir, lhe esmagar...”; “Quando tudo for escuro e nada iluminar,”; “Quando tudo for incerto e você só duvidar...”. Marque a alternativa que apresenta a figura de linguagem presente nesses versos:

- A () zeugma.
- B () hipérbole.
- C () metonímia.
- D () anáfora.

TEXTO II

Respeitador do trabalho alheio, como todo o trabalhador honesto, mas sem confundir esse respeito com a condescendência camaradeira, estreme de animosidades pessoais ou de emulações profissionais, com o mínimo dos infalíveis preconceitos literários ou com a força de os dominar, desconfiado de sistemas e assertos categóricos, suficientemente instruído nas cousas literárias e uma visão própria, talvez demasiadamente pessoal, mas por isso mesmo interessante da vida, ninguém mais do que ele podia ter sido o crítico cuja falta lastimou como um dos maiores males da nossa literatura. Em compensação deixou-lhe um incomparável modelo numa obra de criação que ficará como o mais perfeito exemplar do nosso engenho nesse domínio.

(VERÍSSIMO, José. História da Literatura Brasileira. 5ª .ed. Rio de Janeiro, José Olympio, 1964.

QUESTÃO 05

Segundo Luiz Antônio Marcuschi “Os textos situam-se em domínios discursivos que produzem contextos e situações para as práticas sociodiscursivas características. Os domínios discursivos são uma esfera da vida social ou institucional na qual se dão práticas que organizam formas de comunicação e respectivas estratégias de compreensão”. Assim, é correto afirmar que o texto acima pertence ao domínio discursivo:

- A () acadêmico.
- B () jurídico.
- C () publicitário.
- D () jornalístico.

QUESTÃO 06

O texto acima é um fragmento de um gênero textual, crítica literária, escrito por José Veríssimo. Analise a linguagem empregada pelo Autor e marque a classe de palavras cujo papel foi relevante nessa crítica:

- A () conjunção.
- B () adjetivo.
- C () verbo.
- D () substantivo.

QUESTÃO 07

Considere o fragmento: “...condescendência camaradeira, estreme de animosidades pessoais ...”. Marque a alternativa que apresenta o processo de formação da palavra “animosidades”:

- A () derivação prefixal e sufixal.
- B () derivação parassintética.
- C () composição por justaposição.
- D () composição por aglutinação.

TEXTO III

O Direito ao esperneio

Se essas entidades médicas tencionam continuar correndo atrás de direitos que não têm, obcecadas pela ideia de prejudicar outras categorias, é problema delas. Afinal, o direito ao esperneio, ou “jus esperandi”, como se diz popularmente, não depende de formalismos para ser exercitado. Este Conselho só se permite chamar sua atenção para o fato de que esgrimir contra moinhos de vento, no melhor estilo quixotesco, não é exatamente a atitude mais adequada para representantes de uma elite profissional tão respeitada e cônica de sua posição, como é o caso dos médicos.

(Disponível em: <http://www2.jornaldotocantins.com.br/02set.2004/colunas/tendências/gilbertolinhares>. Adaptado. Acesso em: 18 fev. 2024)

QUESTÃO 08

Analise o texto “O Direito ao esperneio” e marque a alternativa que apresenta sua principal temática:

- A () O texto faz uma crítica aos médicos por reivindicarem direitos que não possuem.
- B () O texto critica a postura dos médicos por se sentirem superiores aos outros.
- C () O Autor acredita que os médicos não devem fazer nenhum tipo de reivindicação.
- D () O Autor afirma que a postura da classe médica sempre prejudica outras categorias.

QUESTÃO 09

Analise a construção linguística do texto “O Direito ao esperneio” e marque a alternativa que apresenta o tipo de intertextualidade presente nele:

- A () paródia.
- B () paráfrase.
- C () citação.
- D () alusão.

QUESTÃO 10

Considere os fragmentos: “Se essas entidades médicas tencionam...” ; ...” não depende de formalismos para ser exercitado...”. Os vocábulo “Se” e “para” estabelecem, respectivamente entre as orações, relações de:

- A () comparação e proporção.
- B () condição e finalidade.
- C () comparação e causa.
- D () tempo e consequência.

MATEMÁTICA

QUESTÃO 11

A tabela abaixo representa dados numéricos de alguns produtos e o valor da média aritmética desses números.

A	50
B	60
C	40
D	X
Média Aritmética	50

Qual o valor da medida x?

- A () 70.
- B () 60.
- C () 50.
- D () 40.

QUESTÃO 12

A soma dos quadrados de três números é igual a 205. A razão entre o maior número e o menor é $\frac{12}{5}$ e a razão entre o maior número e o número intermediário é 2. Qual o valor do número maior?

- A () 14.
- B () 12.
- C () 10.
- D () 8.

QUESTÃO 13

Uma urna contém 100 bolas, sendo 30 azuis, 20 verdes, 10 rosas e as restantes vermelhas. Qual a probabilidade de retirar uma bola que não seja vermelha?

- A () 60%.
- B () 50%.
- C () 40%.
- D () 30%.

RASCUNHO

QUESTÃO 14

Qual é a soma dos três números inteiros positivos consecutivos x, y e z que satisfazem a relação $x^2 + y^2 = z^2$?

- A () 10.
- B () 11.
- C () 12.
- D () 13.

QUESTÃO 15

Um número elevado a quarta potência e somado com seu quadrado resulta 2. Qual é o número de soluções reais para esta equação?

- A () 4.
- B () 3.
- C () 2.
- D () 1.

RASCUNHO

CONHECIMENTOS GERAIS

QUESTÃO 16

Considerando os dados mais recentes fornecidos pelo Instituto Brasileiro de Geografia e Estatística (IBGE), a respeito do Município de Campo Alegre de Goiás, assinale a alternativa CORRETA:

- A () A população do Município de Campo Alegre de Goiás, segundo o último censo (2022), é superior a 10.000 (dez mil) habitantes.
- B () A maior parte do PIB (Produto Interno Bruto) do Município de Campo Alegre de Goiás, é oriunda da agropecuária.
- C () A taxa de escolarização de 6 a 14 anos de idade no Município de Campo Alegre de Goiás é inferior a 90% (noventa por cento).
- D () Em 2021, o salário médio mensal no Município de Campo Alegre de Goiás era de 1 salário mínimo, e a proporção de pessoas ocupadas em relação à população total era inferior a 10% (dez por cento).

QUESTÃO 17

Considerando os aspectos históricos da criação e formação do Município de Campo Alegre de Goiás, assinale a alternativa INCORRETA:

- A () O município de Campo Alegre de Goiás nasceu de um pouso de boiadeiros, denominado Calaça e pertencia à cidade de Catalão em 1833.
- B () Campo Alegre de Goiás foi elevado à categoria de Município em 1º de janeiro de 1992.
- C () Em divisão territorial atual, o Município de Campo Alegre de Goiás é constituído do distrito-sede.
- D () Distrito criado com a denominação de Campo Alegre, era subordinado ao município de Ipameri.

QUESTÃO 18

Maria Aparecida, servidora pública municipal de Campo Alegre de Goiás, ocupante de cargo efetivo, foi aposentada por invalidez aos 30 (trinta) anos de idade. Após 02 (dois anos) de sua aposentadoria, em nova avaliação pela Junta Médica Oficial, os motivos determinantes da aposentadoria foram declarados insubsistentes, e Maria Aparecida deverá retornar à atividade. Segundo as disposições do Estatuto dos Servidores do Município de Campo Alegre de Goiás, o retorno de Maria Aparecida ao serviço público dar-se-á por:

- A () Recondução.
- B () Reintegração.
- C () Reversão.
- D () Readaptação.

QUESTÃO 19

Considerando as disposições da Lei Orgânica do Município de Campo Alegre de Goiás, qual das alternativas abaixo NÃO se encaixa nas hipóteses de dispensa de licitação, para o caso de alienação de bens imóveis Municipais para órgãos da administração direta e entidades autárquicas e fundacionais:

- A () Doação, permitida exclusivamente para outro órgão da Administração Pública, de qualquer esfera do governo.
- B () Doação em pagamento.
- C () Locação, em qualquer hipótese, para outro órgão da Administração Pública.
- D () Venda a outro órgão ou entidade da Administração Pública, de qualquer esfera do governo.

QUESTÃO 20

Leia o texto a seguir:

No início da nossa história, apesar de pequenas, as safras eram sempre motivo de festa e de alegria garantindo grande fartura na mesa do povo campoalegrense. Não se produzia muito no município, porque o cerrado era considerado para muitas pessoas como terra improdutiva. Com o passar dos anos, pessoas de outros estados começaram a chegar na nossa cidade como os gaúchos, os paranaenses, os paulistas, os mineiros e outros.

<https://campoalegre.go.gov.br/historia/>

Sobre os primórdios da agricultura do município, leia os itens a seguir:

1. A capina da roça com enxadas e o plantio era feito com a plantadeira.
2. O controle de pragas ou doenças era feito através da medicina popular e benzições.
3. A colheita se fazia com o cutelo e a foice e o transporte era feito em carros de boi e carroças.
4. O armazenamento dos grãos era feito em tuias, paióis ou dentro das próprias casas.

Estão corretos:

- A () 1 e 2.
- B () 1, 2 e 3.
- C () 2, 3 e 4.
- D () 3 e 4.

CONHECIMENTOS ESPECÍFICOS

QUESTÃO 21

O *diabetes mellitus*, comumente designado como diabetes, abrange um grupo de doenças metabólicas, caracterizadas por níveis elevados de glicose no sangue (hiperglicemia), devido a defeitos na secreção ou na ação da insulina ou em ambas. Sobre o *diabetes mellitus* tipo 2, assinale a alternativa correta.

- A () Caracteriza-se pela destruição das células beta do pâncreas, devido a fatores genéticos, imunológicos e, possivelmente ambientais. São necessárias sempre a injeções de insulina para controlar os níveis de glicemia.
- B () O tratamento consiste na adoção de hábitos de vida saudáveis, como uma alimentação equilibrada, prática regular de atividade física, moderação no uso de álcool e abandono do tabagismo, acrescentado ou não do tratamento farmacológico.
- C () A cetoacidose diabética (CAD) é mais comum em indivíduos com diabetes tipo 2.
- D () O diabetes tipo 2 tem início súbito, geralmente antes dos 14 anos de idade.

QUESTÃO 22

Pressão Intracraniana (PIC) é a pressão exercida pelo crânio sobre o tecido cerebral, fluido cerebrospinal e sangue circulante do cérebro. Os pacientes considerados neurocríticos podem ter alteração da pressão intracraniana (PIC). Para se obter a pressão de perfusão cerebral (PPC), a fórmula indicada para o cálculo é:

- A () $PPC = FSC + PIC$.
- B () $PPC = FSC - PIC$.
- C () $PPC = PAM + PIC$.
- D () $PPC = PAM - PIC$.

QUESTÃO 23

Paciente sexo masculino, 25 anos, dirigindo em alta velocidade, sofre acidente automobilístico, evoluindo com traumatismo craniano grave, complica com hipertensão intracraniana e tríade de Cushing. São sintomas que definem a tríade de Cushing:

- A () Hipertensão arterial, bradicardia e alteração da frequência respiratória.
- B () Taquicardia, taquipneia e anisocoria.
- C () Bradicardia, taquipneia e hipotensão arterial.
- D () Hipotensão arterial, bradicardia e alteração da frequência respiratória.

QUESTÃO 24

As drogas vasoativas são muito utilizadas nas situações de urgência e emergência, a qual o Enfermeiro deve ter conhecimento adequado no preparo, administração e avaliação do paciente. Dentre os vasopressores destacam-se as catecolaminas também denominadas aminas vasoativas ou simpatomiméticas. Analise as afirmativas abaixo e assinale a alternativa incorreta.

- A () Dopamina.
- B () Noradrenalina.
- C () Hidralazina.
- D () Dobutamina.

QUESTÃO 25

Desequilíbrios hidroeletrólíticos são frequentemente observados em pacientes críticos, sendo comuns em pacientes de unidade de terapia intensiva. A apresentação clínica pode ser assintomática ou com graves sintomas como alteração do estado neurológico ou arritmias cardíacas. Fazer o diagnóstico através de exames laboratoriais parece ser fácil, porém é necessário conhecer os mecanismos patofisiológicos envolvidos, uma vez que uma correção inadequada pode causar sequelas importantes ou mesmo a morte do paciente. Relacionado aos distúrbios hidroeletrólíticos analise as afirmativas abaixo e dê valores Verdadeiro (V) ou Falso (F).

- () A hiponatremia é um distúrbio hidroeletrólítico comum em pacientes críticos, é caracterizada por valores de sódio plasmático menor que 135 MEQ/L.
- () A hipercalemia é caracterizada por concentração de potássio sérico inferior a 3,5 MEQ/L.
- () A hipocalcemia é caracterizada por concentração de potássio sérico inferior a 3,5 MEQ/L.
- () A hipocalcemia pode estar relacionada com a deficiência de vitamina D.
- () Hemodiálise pode ser indicada para o tratamento da hipercalemia.

Assinale a alternativa que apresenta a sequência correta de cima para baixo

- A () V, V, V, F, F.
- B () V, F, V, V, F.
- C () V, F, V, V, V.
- D () V, F, V, F, V.

QUESTÃO 26

A proposição da Política Nacional de Atenção Integral à Saúde do Homem visa qualificar a saúde da população masculina na perspectiva de linhas de cuidado que resguardem a integralidade da atenção. Sobre a Síndrome do Corrimento Uretral Masculino, analise as afirmativas abaixo e dê valores Verdadeiro (V) ou Falso (F).

- () A uretrite é uma inflamação da uretra, podendo ser dividida em dois grupos: uretrites gonocócicas e não gonocócicas, infecciosas ou não.
- () O ser humano é o único hospedeiro.
- () Os casos de corrimento uretral identificados nas unidades sentinelas devem ser notificados somente após a verificação do agente etiológico.
- () Não é considerada doença de notificação compulsória. Assinale a alternativa que apresenta a sequência correta de cima para baixo.

- A () V - V - F - F.
- B () F - V - F - V.
- C () V - F - V - F.
- D () V - F - V - V.

QUESTÃO 27

Sobre a vacina adsorvida difteria, tétano, pertussis, hepatite B (recombinante) e Haemophilus influenzae B (conjugada), ou seja, vacina Penta, assinale a alternativa correta.

- A () Na rotina dos serviços, a vacina penta está disponível para crianças até 4 (quatro) anos 11 meses e 29 dias.
- B () Na rotina dos serviços, a vacina penta está disponível para crianças até 7 (sete) anos 11 meses e 29 dias.
- C () Na rotina dos serviços, a vacina penta está disponível para crianças até 5 (cinco) anos 11 meses e 29 dias.
- D () Na rotina dos serviços, a vacina penta está disponível para crianças até 6 (seis) anos 11 meses e 29 dias.

QUESTÃO 28

No que se refere ao conteúdo microbiano de uma ferida, esta é considerada _____, quando o local apresenta intensa reação inflamatória e microrganismos que podem produzir exsudato purulento com odor fétido. Assinale a alternativa que preencha corretamente a lacuna.

- A () contaminada.
- B () infectada.
- C () potencialmente contaminada.
- D () limpa.

QUESTÃO 29

O processamento de produtos constitui a prática de descontaminar e preparar produtos utilizados no apoio ao diagnóstico e terapia e na assistência aos pacientes, como cirurgias, procedimentos e alguns tipos de exames, de forma a garantir a reutilização ou descarte seguro destes produtos em serviços prestados por profissionais de saúde em hospitais, clínicas, consultórios médicos, odontológicos, entre outros. Sobre o processamento dos produtos para saúde, assinale a alternativa correta.

- A () O Serviço de Saúde não será co-responsável pela segurança do processamento dos produtos para saúde, realizado por empresa processadora por ele contratada
- B () Produtos para saúde utilizados na assistência ventilatória e inaloterapia, deverão ser submetidos à desinfecção por métodos de imersão química líquida com a utilização de saneantes a base de aldeídos
- C () O processamento de produtos deve seguir um fluxo direcionado sempre da área limpa para a área suja.
- D () Produtos para saúde classificados como não críticos devem ser submetidos, no mínimo, ao processo de limpeza.

QUESTÃO 30

A enfermeira recebe o plantão na Unidade de Terapia Intensiva e percebe que em um dos pacientes internados, encontra-se com cânula endotraqueal em ventilação mecânica e secreção espessa abundante. Considerando o procedimento de aspiração de vias aéreas a ser realizado nesse paciente, assinale a alternativa correta.

- A () É um procedimento considerado limpo, portanto, o uso de luva de procedimento não estéril deve ser recomendado.
- B () Não há necessidade de injetar solução salina para aspirar o paciente.
- C () Não aspirar por um período superior a 10 segundos.
- D () As secreções nasal e orofaríngeas não devem ser aspiradas, pois o paciente encontra-se intubado e com ventilação mecânica.

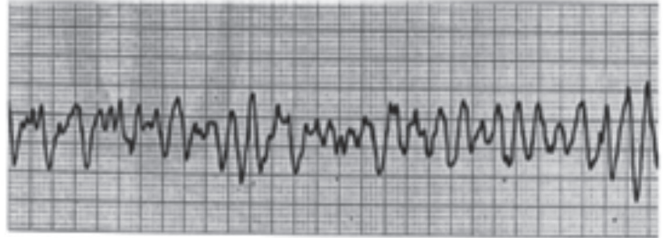
QUESTÃO 31

O técnico de Enfermagem assumiu plantão às 19 horas para cumprir a jornada noturna de 12 horas. Após o recebimento do plantão, já havia passado por outra jornada diurna de trabalho e se encontrava exausto, desta forma foi descansar na sala de TV e acabou cochilando e deixando de fazer as medicações e realizar o controle dos sinais vitais das 20 horas dos pacientes da unidade. Por volta das 23 horas o paciente RTF, 59 anos, apresentou parada cardiorrespiratória sendo atendido pelo médico, porém acabou indo à óbito. Foi constatado pelo médico que o paciente apresentou PCR por não ter recebido o medicamento prescrito e não ter realizado o controle dos sinais vitais do paciente pelo técnico de enfermagem. Considerando a falha do profissional no aspecto ético, é correto afirmar que trata-se de:

- A () imprudência.
- B () imperícia.
- C () negligência.
- D () homicídio culposo.

QUESTÃO 32

O Eletrocardiograma (ECG) é considerado o exame padrão-ouro para o diagnóstico não invasivo das arritmias cardíacas. Considerando a figura abaixo, que apresenta as seguintes características: frequência muito rápida e desorganizada, intervalo R-R irregular e dificuldade em identificar complexos QRS distintos –, a denominação dada a esse ritmo cardíaco é:



Fonte: BARROS, A.L.B.L. de Cols. Anamnese e Exame Físico - Avaliação diagnóstica de enfermagem no adulto. 3 ed. Porto Alegre: Artmed, 2015. Pg 401.

- A () Fibrilação ventricular.
- B () Bloqueio atrioventricular de 2º grau.
- C () Taquicardia ventricular monomórfica.
- D () Bradicardia sinusal.

QUESTÃO 33

As doenças infecto contagiosas estão entre os problemas de saúde pública mais comuns no Brasil e em todo o mundo, se não diagnosticadas e tratadas adequadamente, podem evoluir para complicações graves e até mesmo para o óbito. Neste sentido a Herpes-Zóster é a reativação _____.

Assinale a alternativa que preencha corretamente a lacuna.

- A () do bacilo da coqueluche.
- B () do vírus da rubéola.
- C () da meningite.
- D () do vírus da varicela.

QUESTÃO 34

Homem de 40 anos procurou um Pronto Socorro referindo cansaço e falta de ar. Vem apresentando estes sintomas há dois dias, juntamente com roncos que melhoram com a tosse. Nega febre. Hoje, sente-se pior. Durante a entrevista, tosse intermitentemente e $T = 38^{\circ}\text{C}$. Preocupado com a gravidade do caso, o enfermeiro investigou inicialmente os seguintes aspectos:

- I. padrão respiratório e ausculta pulmonar.
- II. episódios de dispnéia, tosse, expectoração e dor torácica durante atividade e repouso.
- III. doenças respiratórias diagnosticadas e uso de medicação: broncodilatadores, corticóides.
- IV. sedentarismo.

Qual das alternativas aponta a conduta adequada ao quadro clínico?

- A () Apenas a afirmação I é verdadeira.
- B () As afirmações I e II são verdadeiras, as afirmações III e IV são falsas.
- C () Apenas a afirmação IV é falsa.
- D () Todas as afirmações são verdadeiras.

QUESTÃO 35

A atuação dos técnicos em enfermagem está fundamentada em um conjunto de práticas sociais, éticas e políticas, tendo por base leis e códigos que regem as condutas desses profissionais. Com base na Lei do Exercício Profissional de Enfermagem, assinale a afirmativa correta:

- A () Cuidados diretos de enfermagem de pacientes graves com risco de vida são atividades privativas do enfermeiro.
- B () Cabe ao enfermeiro, privativamente, a execução de partos com ou sem distocias.
- C () O enfermeiro poderá exercer cargos de direção e chefia nas instituições de saúde pública; nas instituições privadas de saúde, entretanto, os cargos de direção e chefia de enfermagem estão subordinados ao diretor médico.
- D () A prescrição de medicamentos por enfermeiros, mediante protocolos, é legalmente assegurada.

QUESTÃO 36

O Processo de Enfermagem é um instrumento metodológico que orienta o cuidado profissional de Enfermagem e a documentação da prática. A operacionalização do processo de enfermagem organiza o trabalho profissional como um instrumento do cuidado profissional de enfermagem. Neste sentido, marque a assertiva:

- A () O processo de enfermagem é constituído por quatro etapas ou fases interdependentes e complementares.
- B () A primeira etapa do processo de enfermagem é o planejamento, em que se delinham os resultados esperados das ações ou intervenções de enfermagem.
- C () O registro formal de execução do processo de enfermagem será desnecessário quando o trabalho for realizado somente pelo enfermeiro responsável.
- D () O suporte teórico que fundamenta o processo de enfermagem deve ser capaz tanto de fornecer a base para a avaliação dos resultados quanto de orientar o planejamento das ações ou intervenções de enfermagem.

QUESTÃO 37

A lesão por pressão apresenta um sistema de classificação bem definido, de acordo com a extensão do dano tissular. São denominadas lesões por pressão os danos localizados na pele e/ou em tecidos moles subjacentes, geralmente sobre uma proeminência óssea, causados por pressão intensa e/ou prolongada, em combinação com o cisalhamento do tecido. Classifica-se como lesão de estágio 3 a lesão por pressão caracterizada por:

- A () pele intacta ou não, com presença de bolha com exsudato sanguinolento.
- B () perda da pele em sua espessura total e perda tissular.
- C () pele íntegra com área localizada de eritema que não embranquece.
- D () perda da pele em sua espessura total, com visibilidade do tecido adiposo.

QUESTÃO 38

Assinalar V (verdadeiro) F (falso) e marcar a alternativa que apresenta a sequência correta.

- () Baseado no Decreto nº 7.508, de 28 de junho de 2011: ao usuário será assegurada a continuidade do cuidado em saúde, em todas as suas modalidades, nos serviços, hospitais e em outras unidades integrantes da rede de atenção da respectiva região.
- () Segundo a Lei nº 8.142, de 28 de dezembro de 1990: As Conferências de Saúde e os Conselhos de Saúde terão sua organização e normas de funcionamento definidas em regimento próprio, aprovadas pelo respectivo conselho.
- () Sobre a Norma Operacional da Assistência à Saúde (Noas/SUS janeiro 2002), aprovada na Portaria nº 2.048, de 3 de setembro de 2009, atualiza os critérios de habilitação apenas dos municípios.
- () De acordo com o que define a Constituição Federal sobre a saúde as ações e os serviços públicos de saúde integram uma rede regionalizada e hierarquizada e constituem um sistema único, organizado de acordo com as seguintes diretrizes: centralização, com direção única em cada esfera de governo; atendimento parcial, com prioridade para as atividades preventivas, sem prejuízo dos serviços assistenciais e participação da comunidade.
- () Se em nosso município fosse observado os seguintes indicadores ao analisar grupos de causas básicas: mortalidade proporcional devido a doenças encefálica vasculares de 30% e de causas externas de 11%; percentual de anos potenciais de vida perdidos de 11% por causas encefálica vasculares 30% por causas externas poderíamos concluir que há grande contingente de óbitos precoces.
- () Podemos afirmar que uma epidemia é definida de forma com que haja a ocorrência de casos sempre sob a forma de surtos.

- A () V; V; F; F; V; F.
- B () F; V; F; V; F; V.
- C () V; F; V; F; V; F.
- D () F; F; V; V; F; V.

QUESTÃO 39

O que é possível fazer usando o Microsoft Excel?

- A () Criar e editar apresentações de slides.
- B () Realizar cálculos, análises e criar gráficos a partir de dados numéricos.
- C () Editar fotos e imagens.
- D () Escrever e formatar textos em documentos longos.

QUESTÃO 40

Sobre a utilização da Internet na prática médica, no serviço público, leia as afirmações a seguir:

1. A internet pode ser usada para acessar informações médicas atualizadas, artigos científicos e diretrizes de prática clínica.
2. Os enfermeiros devem tomar algumas precauções ao pesquisar informações médicas na internet, como verificar a credibilidade das fontes e confirmar as informações em várias fontes confiáveis.
3. É vedado o uso da internet para educar pacientes sobre condições médicas e tratamentos.
4. É importante proteger as informações médicas confidenciais ao utilizar a internet.

São corretas:

- A () 1 e 2.
- B () 1 e 3.
- C () 1, 2 e 4.
- D () 3 e 4.

RASCUNHO DO CARTÃO-RESPOSTA
O preenchimento deste rascunho não é obrigatório.

NÃO DESTAQUE ESTE RASCUNHO!

LÍNGUA PORTUGUESA	01	02	03	04	05
	06	07	08	09	10
MATEMÁTICA	11	12	13	14	15
CONHECIMENTOS GERAIS	16	17	18	19	20
CONHECIMENTOS ESPECÍFICOS	21	22	23	24	25
	26	27	28	29	30
	31	32	33	34	35
	36	37	38	39	40

Este rascunho não tem valor legal. Transcreva as respostas no Cartão-Resposta Personalizado.