



PREFEITURA DE  
**CATALÃO**

Cidade que sonha e faz

**PREFEITURA DO MUNICÍPIO DE CATALÃO**

**CONCURSO PÚBLICO  
N. 01/2023**

# Caderno de Provas

**ATENÇÃO: SÓ ABRA ESTE CADERNO QUANDO AUTORIZADO**

## **PROFESSOR DE BANDA MUSICAL**

PROVA	QUESTÕES
<b>Língua Portuguesa</b>	<b>01 a 10</b>
<b>Matemática</b>	<b>11 a 15</b>
<b>Conhecimentos Gerais</b>	<b>16 a 20</b>
<b>Conhecimentos Específicos</b>	<b>21 a 40</b>

### **INSTRUÇÕES GERAIS**

- Confira se este caderno de provas corresponde ao cargo pretendido.
- Quando for permitido abrir o caderno, verifique se está completo ou se apresenta imperfeições gráficas que possam gerar dúvidas. Se isso ocorrer, solicite outro caderno de provas ao fiscal de sala.
- Este caderno contém as provas objetivas, com 40 questões objetivas, conforme quadro acima, e uma questão discursiva.
- Cada questão apresenta quatro alternativas de resposta, das quais apenas uma é a correta. Responda o caderno de provas e marque no Cartão-Resposta as letras correspondentes às respostas assinaladas no caderno de provas.
- No cartão, as respostas devem ser marcadas com caneta esferográfica de tinta AZUL ou PRETA, dentro dos seus limites e sem rasuras.
- O Cartão-Resposta da prova objetiva é personalizado e não haverá substituição, em caso de erro. Ao recebê-lo verifique se seus dados estão impressos corretamente; se houver erros, notifique ao fiscal de sala.
- O tempo de duração das provas é de 3 horas, a partir do sinal de início, já incluídos nesse tempo a abertura do pacote de prova, a distribuição do material, a leitura dos avisos e a marcação do Cartão-Resposta.
- Você deverá permanecer na sala por, no mínimo, 1 hora após o início das provas e poderá levar este caderno de provas somente no decurso dos últimos 30 minutos anteriores ao horário estipulado para o seu término.
- Reserve, no mínimo, os 20 minutos finais para o preenchimento do Cartão-Resposta. Não será concedido tempo adicional para completar o preenchimento.
- Os 03 (três) últimos candidatos deverão permanecer na sala de provas, sendo liberados após a entrega do cartão resposta pelo último candidato e das assinaturas dos mesmos no relatório de sala.
- Ao terminar, devolva ao aplicador, separadamente, o A Folha de Resposta da Prova Discursiva, o Caderno de Provas e o Cartão-Resposta.



**FUNDAÇÃO AROEIRA**

## TEXTO I

### RETRATO

Eu não tinha este rosto de hoje,  
Assim calmo, assim triste, assim magro  
Nem estes olhos tão vazios,  
Nem o lábio amargo.

Eu não tinha estas mãos sem força,  
Tão paradas e frias e mortas;  
Eu não tinha este coração  
Que nem se mostra.

Eu não dei por esta mudança,  
Tão simples, tão certa, tão fácil:  
— Em que espelho ficou perdida a minha face?

(MEIRELES, CECÍLIA. Obra poética.  
Rio de Janeiro, Nova Aguilar, 1987.)

## QUESTÃO 01

Marque a alternativa que apresenta o tema central desse texto:

- A ( ) o retrato que o eu lírico faz de si mesmo.
- B ( ) apresentação explícita das transformações vividas.
- C ( ) fica implícito o motivo das mudanças ocorridas no eu lírico.
- D ( ) o texto apresenta apenas mudanças no aspecto físico do eu lírico.

## QUESTÃO 02

Marque a alternativa que apresenta as funções de linguagem predominantes nesse texto:

- A ( ) metalinguística e apelativa.
- B ( ) expressiva e poética.
- C ( ) referencial e fática.
- D ( ) conativa e informativa.

## QUESTÃO 03

Considere este verso do texto: “Eu não tinha estas mãos sem força.” Marque a alternativa que apresenta a função gramatical da expressão grifada em relação ao substantivo “mãos”:

- A ( ) locução adverbial.
- B ( ) locução conjuntiva.
- C ( ) locução adjetiva.
- D ( ) locução prepositiva.

## TEXTO II

### HIPÓTESE

E se Deus é canhoto  
E criou com a mão esquerda?  
Isso explica, talvez, as  
Coisas deste mundo.

(ANDRADE, CARLOS DRUMMOND DE.  
Corpo. Rio de Janeiro, Record, 1985.)

## QUESTÃO 04

Considere o verso: “E se Deus é canhoto”. Marque a alternativa que apresenta, sintaticamente, a função de cada termo grifado nessa frase:

- A ( ) Deus(suj.); é (verbo de ligação); canhoto(pred.do sujeito).
- B ( ) Deus(suj.); é (verbo intransitivo); canhoto(advérbio).
- C ( ) Deus(suj.); é(verbo transitivo direto); canhoto (objeto direto).
- D ( ) Deus(suj.); é (verbo transitivo indireto); canhoto (objeto indireto).

### TEXTO III

#### DOS MUNDOS

Deus criou este mundo. O homem, todavia,  
Entrou a desconfiar, cogitabundo...  
Decerto não gostou lá muito do que via...  
E foi logo inventando o outro mundo.

(QUINTANA, MÁRIO.  
Poesias. Porto Alegre, Globo, 1983).

#### QUESTÃO 05

Analise os verbos “desconfiar”, “gostou”, “inventando” grifados no texto. Esses verbos exprimem

- A ( ) ações concretas.
- B ( ) atitudes intelectuais.
- C ( ) atitudes emocionais.
- D ( ) atitudes psicológicas.

#### QUESTÃO 06

Considere o vocábulo “cogitabundo”. Nesse texto, ele pode ser substituído sem prejuízo de sentido por:

- A ( ) angustiado.
- B ( ) decepcionado.
- C ( ) pensativo.
- D ( ) enfurecido.

### TEXTO IV

#### HUMILHANTE CRASE

Janistraquis não costuma recortar apenas os títulos, mas as notícias inteiras. Entretanto, [...] ele fracassou. “Considerando, o Caderno 2 quer nos enlouquecer”, garantiu Janistraquis, brandindo um título realmente intrigante: **Veneza abre os braços à Casanova**.

“Cadê o texto?”, perguntei, mas meu secretário não conseguira localizá-lo. Como é que essa cidade pode abrir os braços a uma casa nova, se é cidade antiquíssima, feita de edificações medievais? Janistraquis alertou-me para o fato de que não se tratava de casa nova, mas Casanova, nome de gente. Ah! Então referia-se àquele conquistador!

O título tornava-se, todavia, mais confuso. Como é que Veneza pode abrir os braços à maneira de Casanova? Seria abrir os braços de forma obscena, como fazia o velho fauno nos salões e também nos becos e gôndolas? Denso mistério.[...]

(JAPIASSU, Moacir. **Jornal de Imprensa**: a notícia levada a sério. São Paulo: Jornal dos Jornais Editora, 1997. P. 106.)

#### QUESTÃO 07

Analise as afirmações abaixo sobre o texto “Humilhante crase”:

I- A crase antes da palavra “Casanova” incomoda o autor, pois não há artigo feminino antes do sobrenome “Casanova”.

II- A preposição “a”, que ocorre nesse contexto, é exigida pela expressão “abrir os braços”.

III- A ironia, segundo Japiassu, está no fato de o jornal sugerir que uma cidade antiquíssima “abrisse os braços” para uma “casa nova”.

Marque a alternativa correta:

- A ( ) I.
- B ( ) I e II.
- C ( ) II e III.
- D ( ) I, II e III.

### QUESTÃO 08

Releia o fragmento: “Então referia-se àquele conquistador!” Marque a alternativa sobre o emprego da crase antes do vocábulo “àquele”, palavra masculina:

- A ( ) O verbo “referir” exige a preposição “a” que combina com a vogal “a” do vocábulo àquele.
- B ( ) O emprego da crase no vocábulo “àquele”, nesse contexto é opcional.
- C ( ) O verbo referir não exige preposição, portanto o emprego da crase no vocábulo “àquele” está inadequada.
- D ( ) O verbo referir exige preposição, porém não deve haver crase no vocábulo “àquele”.

### QUESTÃO 09

Marque a alternativa cujas palavras são acentuadas pela mesma regra de acentuação gráfica:

- A ( ) títulos, notícias, cadê.
- B ( ) títulos, gôndolas, antiquíssima.
- C ( ) mistério, também, notícias.
- D ( ) cadê, também, antiquíssima.

### QUESTÃO 10

Considere o vocábulo “antiquíssima”. Marque a alternativa que apresenta o processo de formação desse vocábulo:

- A ( ) derivação prefixal e sufixal.
- B ( ) derivação prefixal.
- C ( ) derivação sufixal.
- D ( ) derivação parassintética.

## MATEMÁTICA

### QUESTÃO 11

A tabela a seguir representa a massa corpórea dos alunos de uma turma de nono ano de uma escola de Goiânia.

Quantidade de alunos	Massa (kg)
10	65
8	60
15	50
5	45
2	40

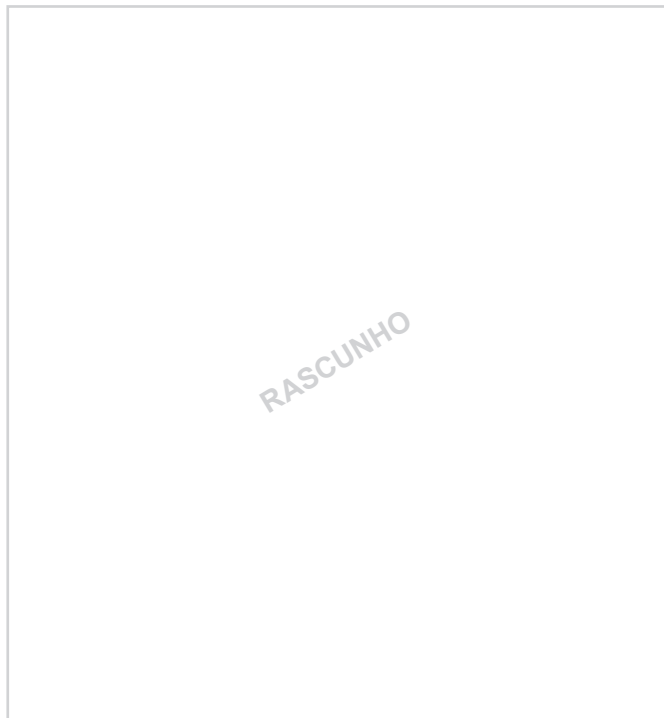
Nestas condições qual é a média de peso dessa turma?

- A ( ) 54,6 kg.
- B ( ) 52,6 kg.
- C ( ) 50,6 kg.
- D ( ) 48,6 kg.

### QUESTÃO 12

Em uma pista circular dois atletas partem do mesmo ponto, eles levam 18 minutos e 15 minutos, respectivamente, para dar uma volta numa pista circular. Depois de quanto tempo eles voltam a se encontrar, mantendo esse tempo de percurso?

- A ( ) 75 minutos.
- B ( ) 90 minutos.
- C ( ) 115 minutos.
- D ( ) 120 minutos.



### QUESTÃO 13

Quantos anagramas da palavra ABACAXI existem, com as letras B e C juntas?

- A ( ) 120.
- B ( ) 280.
- C ( ) 240.
- D ( ) 360.

### QUESTÃO 14

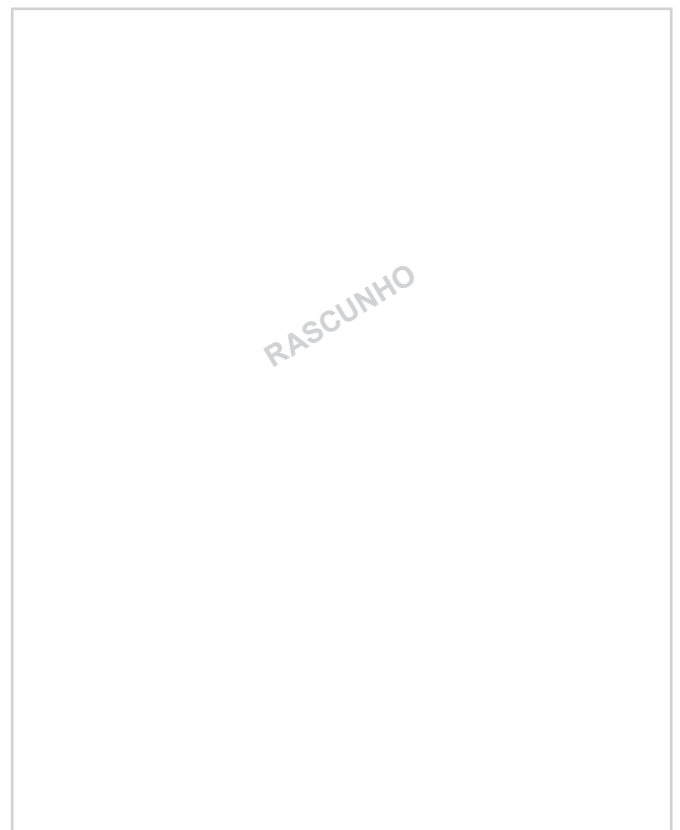
A soma dos termos de uma progressão aritmética é dada por  $S_n = 2n^2 - n$ . Nessas condições qual o valor da soma do vigésimo com o trigésimo termo dessa Progressão aritmética?

- A ( ) 200.
- B ( ) 194.
- C ( ) 186.
- D ( ) 180.

### QUESTÃO 15

Um capital foi aplicado a taxa de juros simples de 5% ao mês durante dois meses, em seguida foi aplicado a juros compostos de 3% ao mês durante 3 meses. Qual foi o rendimento do capital investido nos períodos apontados?

- A ( ) 24,2%.
- B ( ) 18,2%.
- C ( ) 22,2%.
- D ( ) 20,2%.



## CONHECIMENTOS GERAIS

---

### QUESTÃO 16

De acordo com a Lei Orgânica do Município de Catalão/GO, compete privativamente ao Prefeito:

- A ( ) Prestar contas da aplicação dos auxílios federais ou estaduais entregues ao Município, na forma da lei.
- B ( ) Exercer a orientação, coordenação e suspensão dos órgãos e entidades da Administração Municipal na área de sua competência.
- C ( ) Conceder licenças aos Vereadores, nos casos permitidos.
- D ( ) Exercer, com o auxílio do Tribunal de Contas dos Municípios, o controle das contas mensais e anuais do Município.

### QUESTÃO 17

Segundo as disposições da Lei Orgânica do Município de Catalão/GO, a respeito do sistema tributário municipal, assinale a alternativa correta.

- A ( ) É lícito ao Município, na forma da lei, cobrar tributos em relação a fatos geradores antes do início da vigência da lei que os houver instituído ou aumentado.
- B ( ) Ao Município é expressamente vedado instituir contribuição, cobrada de seus servidores, para o custeio, em benefício destes, de sistema de previdência e assistência social.
- C ( ) É vedado ao Município instituir impostos sobre patrimônio, renda ou serviços de partidos políticos, inclusive suas fundações, das entidades sindicais dos trabalhadores, das instituições de educação de assistência social sem fins lucrativos, atendidos os requisitos legais.
- D ( ) É lícito ao Município instituir impostos sobre templos de qualquer culto.

### QUESTÃO 18

Considerando as proposições do Estatuto dos Servidores Públicos do Município de Catalão/GO, é correto afirmar:

- A ( ) Readaptação é a investidura do funcionário em outro cargo mais compatível com a sua capacidade física e/ou intelectual, ou quando comprovadamente revelar-se inapto para o exercício das atribuições, deveres e responsabilidades inerentes ao cargo que venha ocupando.
- B ( ) Reversão é o retorno ao serviço do funcionário em disponibilidade.
- C ( ) Aproveitamento é a passagem do funcionário, pelo critério de merecimento, da classe integrante de uma série de classes, ou de uma classe única para classe inicial de outra série de classes, ou outra classe única de nível hierárquico superior, da mesma ou de outra categoria funcional.
- D ( ) Reintegração é o retorno a atividade de funcionário aposentado por invalidez, quando insubsistentes os motivos determinantes da aposentadoria.

### QUESTÃO 19

Caio, servidor público municipal, praticou dolosamente fraude no registro de frequência, a fim de justificar ausências indevidas no local de trabalho. Considerando as proposições do Estatuto dos Servidores Públicos do Município de Catalão/GO, por se tratar da terceira ocorrência cometida por Caio, sua conduta é passível de punição com:

- A ( ) Demissão.
- B ( ) Suspensão.
- C ( ) Repreensão.
- D ( ) Multa.

### QUESTÃO 20

Devido à sua grande extensão, no município de Catalão/GO há, classificados pelo IBGE, 10 paisagens pedológicas. Nestas 10 paisagens, há os seguintes tipos de solo dominantes:

- A ( ) Latossolos, neossolos, argissolos e cambissolos.
- B ( ) Cambissolos e espodossolos.
- C ( ) Luvisolos, plintossolos e vertissolos.
- D ( ) Argissolos, chernossolos e planossolos.

## CONHECIMENTOS ESPECÍFICOS

### QUESTÃO 21

Afinal, o que é ser cidadão? Ser cidadão é ter direito à vida, à liberdade, à propriedade, à igualdade perante a lei: ter direitos civis. É também participar no destino da sociedade, votar, ser votado, ter direitos políticos. A escola tem um papel fundamental na formação do aluno, na conscientização sobre o que é democracia, na importância de sua participação no processo eleitoral em suas idades respectivas e, também, para que esses alunos dialoguem com seus familiares sobre a importância de votar para exercer a cidadania. Para o ano letivo de 2024, o professor e a escola deverão promover eventos sobre o processo das eleições municipais. Nessa linha de raciocínio, marque a única alternativa correta sobre as eleições de 2024:

- A ( ) em 2024 deverão ser eleitos Prefeitos e Governadores.
- B ( ) em 2024 deverão ser eleitos Deputados estaduais e federais.
- C ( ) em 2024 deverão ser eleitos Prefeitos e Vereadores.
- D ( ) em 2024 deverão ser eleitos Presidente da República e Senadores.

### QUESTÃO 22

Os processos de educação formal, sistêmica, que têm como objeto o conhecimento científico, são importantes para o desenvolvimento humano e têm peculiaridades que, diferente da formação informal, promove um tipo de desenvolvimento que, fora desse processo de educação formal, seria difícil de acontecer. Sobre a Educação Formal, Educação Sistêmica, marque a única alternativa correta:

- A ( ) a educação formal acontece nos Movimentos Sociais.
- B ( ) a educação formal só acontece na Escola.
- C ( ) a educação formal não é sistematizada, é espontânea.
- D ( ) a educação formal é representada por signos, palpites e opiniões passageiras.

### QUESTÃO 23

Leia as informações a seguir e marque a única alternativa correta:

Socializar o saber sistematizado; fazer com que o saber seja criticamente apropriado pelos alunos; aliar o saber científico ao saber prévio dos alunos é função

- A ( ) da família.
- B ( ) da religião de cada um.
- C ( ) dos movimentos sociais.
- D ( ) da escola.

### QUESTÃO 24

A Didática é de suma importância para a formação do professor, pois deve proporcionar o desenvolvimento de sua capacidade crítica e reflexiva, possibilitando que o professor faça uma análise de forma clara sobre a realidade do ensino, proporcionando situações em que o aluno construa seu próprio saber. Pela Didática, o professor expressa seu fazer metodológico. Marque a única alternativa correta.

A Didática é importante para que o aluno

- A ( ) decore o conteúdo.
- B ( ) apreenda e ressignifique o conteúdo.
- C ( ) responda na prova igualmente como está no livro.
- D ( ) sempre concorde com o que o professor fala.

### QUESTÃO 25

Para elaborar um Projeto Pedagógico para uma escola, é necessário primeiramente entender a instituição. Fazer um diagnóstico, uma espécie de raio-X, para saber de que ponto a escola parte e então entender para onde ela pode ir e como vai chegar. Ao traçar o retrato atual da escola, a definição de metas e objetivos e dos planos de ação para alcançá-los fica mais real, particular e efetiva. Os projetos são elaborados tendo em vista as possibilidades da escola e seus recursos disponíveis. Além disso, é possível identificar eventuais carências, de recursos humanos, físicos ou financeiros, e planejar como supri-los. Dessa forma, pode-se resumir alguns tópicos sobre o que o PP precisa contemplar, dentre eles

- I. missão da escola.
- II. dados sobre a aprendizagem.
- III. relação com os políticos da região.
- IV. diretrizes pedagógicas.

Marque a única alternativa correta:

- A ( ) I, III e IV.
- B ( ) II e III.
- C ( ) II e IV.
- D ( ) III e IV.

## QUESTÃO 26

As bandas musicais civis brasileiras que nasceram no século XIX receberam diversas denominações, como Lyra, Euterpe e outras. Na Bahia, o termo Filarmônica ficou tão enraizado que se tornou sinônimo de banda musical. Esses termos, citados normalmente, são utilizados para denominar os grupos tradicionais compostos por metais, madeiras e percussão que ficaram conhecidos por sua forte presença nos coretos de nossas praças, ao longo dos séculos XIX e XX. Além disso, esses grupos sempre tiveram uma função importante de entretenimento do povo, assim como a de participação nos rituais religiosos e cívicos.

ALVES DA SILVA, L. E.; PINTO, M. T. de P.; SOUZA, D. P. de. Manual do Mestre de Banda de Música. Rio de Janeiro: Walprint, 2018. p. 160 (Adaptado).

Considerando a ideia de banda musical apresentada no texto, avalie as assertivas.

- I. A flauta transversal e o clarinete são instrumentos característicos das bandas musicais, sendo a flauta um instrumento da família dos metais e o clarinete, da família das madeiras.
- II. Dobrados, polcas e maxixes são gêneros musicais característicos do repertório das bandas musicais. As apresentações podem ocorrer com os músicos de pé, em deslocamento ou sentados.
- III. A principal característica da banda musical é a presença de instrumentos como fagote, oboé e violoncelo. Isso permite que a banda execute obras para orquestra sinfônica, porém as apresentações devem acontecer, exclusivamente, em formato de concerto e com todos os músicos sentados.

Marque a alternativa que apresenta todos os itens corretos.

- A ( ) I e III.
- B ( ) Apenas II.
- C ( ) Apenas III.
- D ( ) I, II e III.

## QUESTÃO 27

No Brasil, as bandas escolares são verdadeiros centros formadores de instrumentistas. No estado de Goiás, elas estão configuradas na seguinte tipologia: banda marcial, banda de música de marcha, banda de música de concerto, fanfarra simples, banda de percussão melódica e banda de percussão rudimentar.

SOUZA, Aurélio Nogueira. Bandas marciais escolares de Goiânia: relações com a vida estudantil de seus integrantes. Salvador, 2020.

Considerando as configurações de bandas apresentadas no texto, avalie as assertivas.

- I. A utilização de instrumentos de percussão impede que as bandas marciais escolares realizem apresentações em deslocamento, pois os instrumentos são muito pesados e sensíveis ao sol.
- II. A banda de música de concerto é formada exclusivamente por instrumentos de metais e percussão. Os instrumentos de madeira são evitados nesse grupo; o motivo é a impossibilidade de se tocar o clarinete e marchar ao mesmo tempo.
- III. As apresentações em deslocamento são características da banda marcial. Normalmente, elas são formadas por instrumentos de metais e percussão.

Marque a alternativa que apresenta todos os itens corretos.

- A ( ) I e II.
- B ( ) Apenas II.
- C ( ) Apenas III.
- D ( ) Apenas I.



## QUESTÃO 28

A Tabela de Parâmetros para repertório de sopros e percussão está estruturada para fornecer a regentes, compositores e professores de instrumentos de sopro, os seguintes parâmetros, que podem ser classificados em:

1. Limitações de escrita musical: Compassos a serem usados para cada nível – Armaduras de clave e suas tonalidades – Valores de notas e pausas – Estruturas rítmicas possíveis – Dinâmicas – Utilização de ornamentos;
2. Limitações técnico-instrumentais – Articulações – Extensões dos diversos instrumentos;
3. Sugestão de duração das obras para diversos níveis;
4. Conselhos gerais sobre a utilização de determinadas linguagens musicais que não focam parte do processo de aprendizado musical;
5. Instrumentação geral para os níveis e uso da percussão.

SOTELO, Dario. Tabela de parâmetros técnicos e musicais para classificação do repertório de sopros destinado a bandas. In: JARDIM, Marcelo. Pequeno guia prático para o regente de banda. Volume 1. Rio de Janeiro: Funarte, 2008 (Adaptado).

Considerando a Tabela de Parâmetros citada no texto, marque a alternativa INCORRETA.

- A ( ) Ao selecionar o repertório para os níveis 1 e 2, os regentes de bandas de sopros e percussão devem evitar a utilização de peças em tonalidades com muitos sustenidos na armadura de clave.
- B ( ) As fórmulas de compasso mais indicadas para os níveis iniciais são 2/4, 3/4 e 4/4.
- C ( ) O compasso 6/8 deve ser evitado em todos os níveis de bandas, por se tratar de um compasso ternário composto.
- D ( ) Dinâmica e articulação influenciam na classificação de uma peça, pois a utilização desses elementos pode elevar o nível técnico da música.

## QUESTÃO 29

É fundamental, para o arranjador, saber qual é a razão social do arranjo. As bandas têm um campo de atuação muito variado: podem se apresentar tanto em salas fechadas como em teatros e até em estádios de futebol, passando por cinemas, coretos, ginásios de esportes, escolas, circos, touradas etc. Isso é formidável; a banda está onde o povo está. Mas, para o arranjador, isso pode ser um problema.

NOGUEIRA, Hudson. Antes de começar a escrever um arranjo. In: JARDIM, Marcelo. Pequeno guia prático para o regente de banda. Volume 1. Rio de Janeiro: Funarte, 2008 (adaptado).

Considerando a ideia apresentada no texto, avalie as afirmações.

- I. Ao elaborar um arranjo para banda, deve-se considerar o local em que ele será executado.
- II. O equilíbrio sonoro em arranjo, pensado para uma apresentação em local pequeno e fechado, pode não funcionar para um local amplo e aberto, como um estádio de futebol.
- III. Independente do local em que será executado, um arranjo deve privilegiar a combinação de solos de flauta e clarinete, em dinâmica piano, com o acompanhamento dos metais em dinâmica forte. Assim, teremos um som equilibrado em qualquer espaço.

Marque a alternativa que apresenta todos os itens corretos.

- A ( ) I e II.
- B ( ) Apenas II.
- C ( ) II e III.
- D ( ) I, II e III.

### QUESTÃO 30

Grupos instrumentais:

Grupo 1 - Flauta, clarinete, saxofone.

Grupo 2 - Trompete, trombone, trompa e tuba.

Grupo 3 - Viola, violino, violoncelo e contrabaixo.

Grupo 4 - Tímpanos, caixa, pratos, pandeiro e surdo.

Considerando os grupos apresentados acima, avalie as assertivas.

I. Em uma banda musical, normalmente são utilizados apenas instrumentos dos grupos 1 (madeiras), 2 (metais) e 4 (percussão).

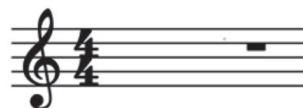
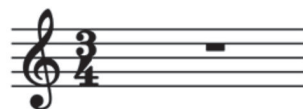
II. A principal diferença entre uma banda sinfônica e uma banda marcial é a presença de instrumentos do grupo 2, pois, na banda sinfônica, não se utiliza tuba e trompete.

III. A banda marcial é caracterizada pela presença de instrumentos dos quatro grupos apresentados, possibilitando, assim, a execução de obras para orquestra sinfônica.

Marque a alternativa que apresenta todos os itens corretos.

- A ( ) I e II.
- B ( ) I e III.
- C ( ) Apenas III.
- D ( ) Apenas I.

### QUESTÃO 31



Sobre as fórmulas de compasso apresentadas, marque a alternativa INCORRETA.

- A ( ) Todas as fórmulas apresentadas são de compassos simples.
- B ( ) Em todas as fórmulas apresentadas, a semínima representa a unidade de tempo.
- C ( ) Em todas as fórmulas apresentadas, a mínima representa a unidade de compasso.
- D ( ) Em nenhuma das fórmulas apresentadas a semi-breve representa a unidade de tempo.

### QUESTÃO 32

Flauta Transversal		Saxofone Tenor	
Oboé		Trompa em F	
Clarinete em Bb		Trompete em Bb	
Fagote		Trombone	
Saxofone Alto		Tuba	

A partir da grade apresentada, analise as afirmativas.

I. No naipe das madeiras, apenas o fagote, o oboé e a flauta não são instrumentos transpositores.

II. No naipe dos metais, trompete e trompa são instrumentos transpositores.

III. No naipe das madeiras, não há instrumentos transpositores.

Marque a alternativa que apresenta todos os itens corretos.

- A ( ) II e III.
- B ( ) Apenas I.
- C ( ) I e II.
- D ( ) Apenas II.

### QUESTÃO 33

A partir do acorde apresentado na partitura, marque a alternativa correta.

- A ( ) É um acorde de Dó maior e a trompa toca a nota fundamental do acorde.
- B ( ) É um acorde de Lá maior e a clarineta toca a nota fundamental do acorde.
- C ( ) É um acorde de Dó maior e o saxofone alto toca a terça do acorde.
- D ( ) A tonalidade é Lá maior e o fagote toca a terça do acorde.

### QUESTÃO 34

Ao iniciar o ensaio da banda sinfônica do colégio “Heitor Villa-Lobos”, o regente solicita que o spalla (oboísta) toque a nota Lá (440 Hz) e que os demais músicos toquem em uníssono para verificarem a afinação de seus instrumentos. Sabendo que o clarinete em Bb e o saxofone alto em Eb são instrumentos transpositores, quais notas estes instrumentos deverão tocar para soarem em uníssono com o oboé?

- A ( ) O clarinete deverá tocar Si natural e o sax alto deverá tocar Fá sustenido.
- B ( ) O clarinete deverá tocar Si bemol e o sax alto deverá tocar Dó natural.
- C ( ) O clarinete deverá tocar Sol natural e o sax alto deverá tocar Fá sustenido.
- D ( ) O clarinete deverá tocar Lá bemol e o sax alto deverá tocar Si bemol.

### QUESTÃO 35

#### Texto I

É comum, por parte dos professores, a procura de atividades prontas, as famosas ‘receitas’. As aulas limitam-se a uma sequência de atividades escolhidas a esmo ou, então, adota-se algum método gerado no Brasil (Villa-Lobos, Gazzi de Sá, Liddy Mignone e Sá Pereira) ou algum método trazido da Europa — o que é o mais comum — (Dalcroze, Orff, Kodaly, Willems, Martenot), métodos estes que, por muito tempo, serviram, e ainda servem, de modelo na prática educacional.

MATEIRO, Teresa de Assunção Novo. Educação musical nas escolas brasileiras: Retrospectiva histórica e Tendências pedagógicas atuais. Revista Nupeart, v.4, n.4, set. 2006 (Adaptado).

#### Texto II

Não podemos esquecer que os métodos carregam uma concepção de música e de mundo. Podemos reapropriar-nos de exercícios dos vários métodos, na condição de, compreendendo os princípios que os embasam, redirecioná-los para as metas que almejamos.

PENNA, Maura. Reavaliações e Buscas em Musicalização. São Paulo: Loyola, 1990 (Adaptado).

De acordo com as ideias apresentadas sobre os métodos para o ensino de música, avalie as afirmações.

- I. Os métodos ativos trazem receitas prontas de como dar aulas de música nas escolas, por isso devem ser aplicados exatamente como mandam os autores, sem espaço para adaptações.
- II. Os exercícios contidos nos métodos europeus não devem ser utilizados como referência para o ensino de música nas escolas brasileiras, pois foram elaborados para realidades completamente diferentes.
- III. A partir da compreensão dos exercícios propostos nos tradicionais métodos de ensino de música, o professor poderá fazer adaptações e criar novos exercícios, de acordo com os objetivos e a realidade escolar em que está inserido.

Marque a alternativa que apresenta todos os itens corretos.

- A ( ) I e II.
- B ( ) II e III.
- C ( ) Apenas I.
- D ( ) Apenas III.

### QUESTÃO 36

A educação em arte propicia o desenvolvimento do pensamento artístico, que caracteriza um modo particular de dar sentido às experiências das pessoas: por meio dele, o aluno amplia a sensibilidade, a percepção, a reflexão e a imaginação. Aprender arte envolve, basicamente, fazer trabalhos artísticos, apreciar e refletir sobre eles. Envolve, também, conhecer, apreciar e refletir sobre as formas da natureza e sobre as produções artísticas individuais e coletivas de distintas culturas e épocas.

BRASIL. Secretaria de Educação Fundamental. Parâmetros curriculares nacionais : arte / Secretaria de Educação Fundamental. – Brasília : MEC/SEF, 1997. 130p.

Analise as afirmativas sobre o ensino de arte nas escolas.

- I. Conhecer a produção artística de outras culturas possibilita aos estudantes do Ensino Fundamental julgarem se uma música é boa ou ruim, de acordo com os padrões estéticos mundiais.
- II. Conhecer a produção artística de outras culturas possibilita ao aluno refletir sobre sua própria cultura, seus valores, sua forma de pensar e agir.
- III. Conhecer a produção artística de outras culturas é importante para padronizar o conceito de arte. O desconhecimento sobre este conceito pode confundir os estudantes e provocar interpretações equivocadas sobre o verdadeiro sentido das obras de arte.

Marque a alternativa que apresenta todos os itens corretos.

- A ( ) I e II.
- B ( ) Apenas I.
- C ( ) Apenas II.
- D ( ) I, II e III.

### QUESTÃO 37

Escala 1 

Escala 2 

Escala 3 

Escala 4 

Escala 5 

- I. 1 é uma escala maior, e 5 é uma escala menor, sendo a 5 a relativa menor de 1.
- II. 2 é uma escala de Lá menor harmônica, e 3 é uma escala de Fá sustenido maior.
- III. 4 é uma escala menor natural, 2 é uma escala menor melódica, e 3 é uma escala menor harmônica.

Marque a alternativa que apresenta todos os itens corretos.

- A ( ) I e II.
- B ( ) Apenas III.
- C ( ) I e III.
- D ( ) II e III.

### QUESTÃO 38

A história da música ocidental pode ser dividida em períodos. Relacione os períodos com suas características e seus compositores.

- I - Período Renascentista
- II - Período Barroco
- III - Período Clássico

- ( ) Caracterizado por ritmos enérgicos, melodias ornamentadas e contrastes entre sons fortes e fracos. Compositores do período: Antonio Vivaldi, George Telleman, Johann Sebastian Bach e George Handel.
- ( ) A orquestra aumentou de tamanho e os compositores procuravam realçar a graça, a beleza e a elegância das melodias. Compositores do período: Wolfgang Amadeus Mozart, Christoph Gluck, Carl Phillip Bach e Joseph Haydn.
- ( ) O estilo musical desse período é a polifonia coral. Compositores do período: Josquin de Pres, Giovanni da Palestrina, Orlando Lassus e Giovanni Gabrieli.

Marque a sequência correta.

- A ( ) III - I - II.
- B ( ) II - III - I.
- C ( ) III - II - I.
- D ( ) II - I - III.

### QUESTÃO 39



Se essa melodia for transposta para uma tonalidade de 2 tons e meio acima da que está, qual será a nova sequência correta de 8 acordes? Marque a alternativa correta.

- A ( ) F | F | C | F | Bb | F | C | F |.
- B ( ) E | E | B | E | A | E | B | E |.
- C ( ) Eb | Eb | Bb | Eb | Ab | Eb | Bb | Eb |.
- D ( ) F | F | Bb | F | Eb | F | Bb | F |.

### QUESTÃO 40

Utilizamos o termo ensino coletivo para nomear as aulas de música, feitas em grupo, voltadas para a formação de cantores e instrumentistas. A proposta não visa à aula individual em grupo, mas ao trabalho coletivo em que todos aprendem e desenvolvem as atividades juntos. Cada um com seu instrumento/voz, mas todos compartilhando os mesmos exercícios.

SOBRINHO, Jasson André Ferreira. O ensino coletivo de música: reflexões acerca da aplicação metodológica na formação de um conjunto musical litúrgico. Educação, Batatais, v. 10, n. 2, p. 105-118, jul./dez. 2020 (Adaptado).

Marque a alternativa INCORRETA, considerando as práticas que caracterizam o ensino coletivo de instrumentos musicais.

- A ( ) Criar arranjos que possibilitem a prática musical em grupo, articulando alunos de diferentes níveis técnicos.
- B ( ) Introduzir conceitos teóricos a partir da prática musical.
- C ( ) Classificar e separar os alunos em grupos, de acordo com o nível técnico. Criar arranjos específicos para cada grupo, evitando a interação entre alunos de níveis diferentes.
- D ( ) Selecionar o repertório do grupo a partir das sugestões dos próprios alunos.

# PROVA DISCURSIVA

## ORIENTAÇÕES GERAIS

1. A Prova Discursiva, de caráter eliminatório e classificatório, terá o valor máximo de 20,0(vinte) pontos e consistirá na elaboração de um texto dissertativo-argumentativo, com extensão mínima de 20 linhas e máxima de 30 linhas.
2. O candidato que obtiver nota menor que 10,0 (dez) pontos na Prova Discursiva será eliminado do concurso público.
3. A avaliação da prova discursiva será baseada nos seguintes critérios:
  - 3.1. Conhecimento Específico:
    - a) Adequação ao tema/problema apresentado (5,0) pontos;
    - b) Utilização dos textos motivadores (3,0) pontos.
  - 3.2. Língua Portuguesa:
    - a) Adequação ao tipo textual (3,0) pontos;
    - b) Coesão (3,0) pontos;
    - c) Coerência (3,0) pontos;
    - d) Linguagem (3,0) pontos.
4. A resposta à questão da Prova Discursiva deverá ser manuscrita, com letra legível, transcrita para a Folha de Resposta à Prova Discursiva, com caneta esferográfica de tinta azul ou preta, fabricada em material transparente.
  - 4.1. Não será permitida a interferência ou o auxílio de outra pessoa nessa tarefa, exceto no caso de haver solicitação deferida para realização da prova em condição especial, de acordo com o prazo definido do Anexo I Cronograma.
  - 4.2. A Folha de Resposta à Prova Discursiva é o único documento válido para a correção da Prova Discursiva.
  - 4.3. Respostas grafadas fora do espaço delimitado ou em desacordo com as instruções contidas no Caderno de Prova não serão consideradas.
  - 4.4. Não haverá substituição da Folha de Resposta à Prova Discursiva por erro de preenchimento ou qualquer outro fato de responsabilidade do candidato.
  - 4.5. Ao terminar a prova, o candidato deverá entregar ao fiscal o Caderno de Prova, o Cartão de Respostas e a Folha de Resposta à Prova Discursiva.
  - 4.6. A Folha de Resposta à Prova Discursiva não deverá ser assinada, rubricada ou conter quaisquer palavras ou marcas que possibilitem a identificação do candidato, sob pena de anulação da prova e atribuição de nota zero.
  - 4.7. Serão consideradas marcas de identificação quaisquer desenhos, números, recados ou mensagens, nomes ou suas abreviações, apelido, pseudônimo ou rubrica, colocados na Folha de Resposta.
  - 4.8. O candidato que deixar de transcrever a resposta e entregar a Folha de Resposta à Prova Discursiva receberá a nota zero, sendo eliminado do concurso público.
  - 4.9. Será atribuída nota 0,0 (zero) à Prova Discursiva, nos casos abaixo, sendo o candidato eliminado do concurso público:
    - a) que não contenha o mínimo de 20 linhas;
    - b) que tenha sido transcrita a lápis;
    - c) que esteja transcrita com letra ilegível;
    - d) que não tenha sido transcrita no espaço delimitado;
    - e) que contenha qualquer expressão ou sinal que possa identificar o candidato;
    - f) que contenha palavras ou expressões ofensivas, de preconceito e afrontas de caráter racial, social, sexual e/ou religioso.

## TEXTO DE APOIO

### O PROFESSOR E O ATO DE ENSINAR

A sala de aula é o espaço privilegiado de negociações e de produção de novos sentidos e significados a respeito, principalmente, dos diferentes conceitos escolares. Isso acontece em uma rede interativa complexa em que se tornam presentes e se atualizam a história de vida, as experiências e vivências de professores e alunos, além do próprio conhecimento formal. Do professor espera-se que conduza o seu grupo de alunos, buscando compreender e negociar os diferentes processos de significação que envolvem as situações de aprendizagem que planejou. Tem sido comum identificar o professor nesse papel de mediador, atribuindo a ideia à abordagem histórico-cultural. O objetivo deste texto é discutir a identificação entre ação docente e mediação, de modo, a caracterizar aquilo a que corresponde o trabalho desenvolvido pelo professor, tendo como foco o conceito de zona proximal de desenvolvimento. As considerações encaminham-se para o entendimento de que os conteúdos escolares somente estarão a serviço do desenvolvimento dos alunos se forem operados na conjuntura dos seus processos de significação, tendo em conta que a função primordial da educação é de nutrir possibilidades relacionais. Essa ideia é a que se apreende de (Vygotsky, 1987,1991).

(TUNES, Elizabeth, UNB; TACCA, Maria Carmen V.R.UNB; JÚNIOR, Roberto dos Santos Bartholo, UJRJ.)

Com base nas informações e conceitos apresentados no texto de apoio, redija um texto dissertativo-argumentativo sobre **a questão da mediação pedagógica e da relação professor-aluno em sala de aula.**

RASCUNHO DA REDAÇÃO

1	
2	
3	
4	
5	
6	
7	
8	
9	
10	
11	
12	
13	
14	
15	
16	
17	
18	
19	
20	
21	
22	
23	
24	
25	
26	
27	
28	
29	
30	

**RASCUNHO DO CARTÃO-RESPOSTA**  
**O preenchimento deste rascunho não é obrigatório.**

**NÃO DESTAQUE ESTE RASCUNHO!**

<b>LÍNGUA PORTUGUESA</b>	01	02	03	04	05
	06	07	08	09	10
<b>MATEMÁTICA</b>	11	12	13	14	15
<b>CONHECIMENTOS GERAIS</b>	16	17	18	19	20
<b>CONHECIMENTOS ESPECÍFICOS</b>	21	22	23	24	25
	26	27	28	29	30
	31	32	33	34	35
	36	37	38	39	40

**Este rascunho não tem valor legal. Transcreva as respostas no Cartão-Resposta Personalizado.**